

# Verktyg för timring

Från Gränsfors Bruk 2001©

Timmermannens verktyg har utvecklats under många tusen år. Tradition, klimat och träslag har gjort att dessa verktyg varierar från land till land. I Sverige talade verktygskatalogerna i början av 1900-talet t.ex. om Bila Dalamodell, Bila Smålands modell, Täljbila Piteå modell, Helsinglands Bila, Sparrbila Norrlands modell. På export gick t.ex. Broad Axes Australian pattern, Broad Axes Pittsburg pattern och Rysk bila modell Petrograd, Sibirisk eller Arkangelsk. Bilorna fanns som regel i 4-5 olika eggbredder (som vi numera kallar eggslängd) och såldes alltid utan skaft. Bilor och yxor var timmermannens viktigaste verktyg men han hade många andra bl.a. spräckkil, bandkniv, timmerhake, navare, timmerdrag, mätverktyg.

## Timmerbilar

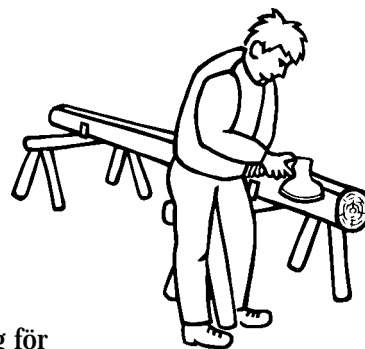
Vid timring används ofta två varianter av timmerbilar: **Huggbilar** med i förhållande till eggen rakt fäst skaft och eggen slipad på båda sidor. Användes vid knutningen tillsammans med knutyxa.

**Skrädbilar (täljbilar)** ofta med i förhållande till eggen vinklat skaft (höger eller vänster) och ofta med eggen slipad endast på ena sidan.

**Men en bila kan samtidigt vara huggbilar och skrädbilar!**



Gränsfors Bilor har svagt uppåtsvängda, 50 cm långa räfflade skaft av prima hickory. Bilorna kan köpas utan skaft.



Vid Gränsfors Bruk har tagits fram ett sortiment av verktyg för dagens timmermän. Gamla verktyg har varit förebild men i mycket hög grad har också synpunkter och erfarenheter från i dag aktiva timrare påverkat utformningen av dessa "nya" timringsverktyg. Med den mångfald av bilar, yxor och andra verktyg som förekommit har det varit både svårt och intressant att smida fram ett sortiment av bra timringsverktyg. Gränsfors Bruks bilar har 20 års garanti och är märkta med smedens initialer. **Har du synpunkter eller frågor är du alltid välkommen att ringa, skriva eller besöka oss vid Gränsfors Bruk.**

Vid skrädningen används bilan för att få en slät yta.

Skaftet på en skrädbila är ofta vinklat (infäst i vinkel åt höger eller vänster i förhållande till eggen) för att händerna ska komma en bit från den stock som skrädes. Annars skulle man lätt slå sönder händerna under bilningen.



Bilorna är inoljade och har eggskydd av läder.



**GRÄNSFORS BRUKS AB**

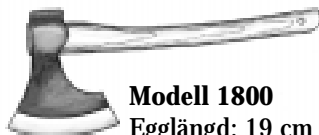
När man beskriver en bila talar man om bilans **modell** (form), **skaftets vinkel** i förhållande till eggen och **eggens slipning**. Man talar vidare om egg längd, bilans vikt (anges numera med skaft),

hur bilan är skaftad och längden på skaftet. Gränsfors Bruk tillverkar idag tre modeller av bilar: 1700, 1800 och 1900.

## Gränsfors Bilor Modell 1700 och 1800



**Modell 1700**  
Egg längd: 19 cm  
Vikt med skaft: 1,7 kg



**Modell 1800**  
Egg längd: 19 cm  
Vikt med skaft: 1,8 kg



**Modell 1700 och Modell 1800**  
Dubbelsidig slipning för alla sorters bilning av timmer, plank, knuthalsning mm

Eggen på en bila kan vara slipad på många olika sätt. Gränsfors timmerbilar **Modell 1700** och **Modell 1800** har en mycket tjock egg som alltid är planslipad på båda sidor. Man kan säga att eggen är "dubbelsidigt slipad". På timmerbilar **Modell 1700 och Modell 1800 är skaftet alltid rakt infäst** i förhållande till eggen.

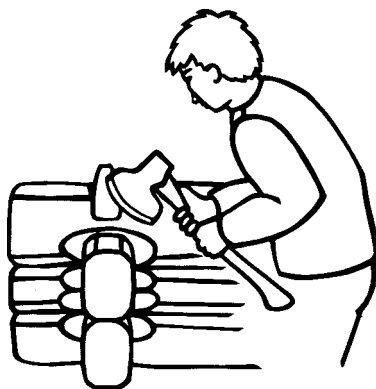
Den tjocka eggen med den breda slipfasen gör att bilans huvud och skaft vinklas ut från arbetstycket när man hugger. Handen som håller skaftet kommer då automatiskt en bit ifrån arbetsstycket och därför behöver skaftet på dessa bilar inte vara vinklade för att skydda händerna vid bilningen.

## Gränsfors Bila Modell 1900



**Modell 1900**  
Egg längd: 18 cm  
Vikt med skaft: 1,6 kg

Gränsfors bilar Modell 1900 kan fås slipade antingen på båda sidorna, "dubbelsidigt slipad egg" (knivslipad) eller slipad endast på ena sidan, "ensidigt slipad egg", saxslipad. Som regel, om inget annat beställs, har Gränsfors bilar Modell 1900 dubbelsidigt slipad egg. Den dubbelsidigt slipade bilan, **huggbilan**, användes för knuthalsning men också för all sorts bilning av timmer och plank. Skaftas som regel "rakt".



Bila Modell 1900 med ensidigt slipad egg har ofta "omvänd saxslipning". Detta är en form av **skrädbila** som är bra för skrädnig på timrad vägg. Med denna bila kommer man lätt åt även i

hörn (ofta vänsterslipad med högerställt skaft.)

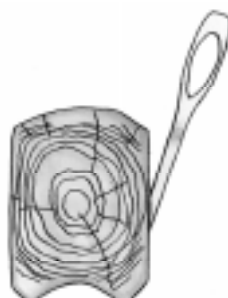
Bila Modell 1900 med ensidigt slipad egg kan också ha så kallad "vanlig saxslipning" på höger eller vänster sida. Då är den sida av bilan som inte har slipad eggfas som regel helt plan. Bilar med vanlig saxslipning, **kantbila** eller **sparrbila**, är en form av skrädbila, och används för längskantning av timmer. (Ofta högerslipad med högerställt skaft.)

# Gränsfors bilar Modell 1900 kan slipas olika.

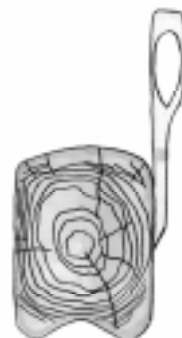
Bilderna nedan visar bilorna från användarens sida, "skaftsidan".



**Modell 1900**  
"Huggbilen"  
(Vanligast)  
Dubbelzijdig  
slipning för alla  
sorters bilning av  
timmer, plank,  
knuthalsning mm



**Modell 1900**  
"Skrädbilen"  
Omvänd sax-  
slipning.  
För bilning på  
timrad vägg.  
Ger bra  
åtkomst och  
vägmönster



**Modell 1900**  
"Kantbilen"  
Vanlig sax-  
slipning för  
längskantning  
av timmer

På timmerbilar **Modell 1900 kan skaftet vara rakt infäst eller vinklat åt höger, "högerställt", eller vinklat åt vänster, "vänsterställt"**. När skaftet är vinklat åt höger eller vänster kommer skaftet och händerna en bit från arbetsstycket när man bilar. Då minskar risken för att man slår sönder händerna mot arbetsstycket.

Förr i tiden gjorde man själva träskaftet vridet, åt höger eller vänster. Nu vrider vi i stället överdelen av bilen med nacken och ögat 10° åt höger eller åt vänster. När timmerbilen Modell 1900 används som "skrädbilen" eller "kantbilen" har den ofta ett vinklat skaft.

Om bilen inte är vriden säger vi att bilen är "rak". När timmerbilen Modell 1900 används som "huggbilen" är skaftet ofta rakt infäst.



Vänsterställd



Rak



Högerställd

*"Det som är sanning i Nordanstig kan i Lund vara lögn och förbannad dikt"*

# Övriga verktyg för timring

Förr i tiden tillverkade bysmeden verktyg efter beställning från timmermannen på orten. Regionala variationer på verktyg blev av naturliga

skäl stora.

Var rädd om gamla timringsverktyg, bitar av vårt kulturarv!

Bilderna nedan är ej skalenliga



## Stor skogsyx

Egglängd: 9 cm  
Vikt med skaft: 1,2 kg  
Skaftlängd: 64 cm



## Liten snickaryxa

Egglängd: 9 cm  
Vikt med skaft: 0,9 kg  
Skaftlängd: 45 cm



## Knutyx

Egglängd: 6 cm  
Vikt med skaft: 1,1 kg  
Skaftlängd: 50 cm



## Bandkniv

Totallängd: 64 cm  
Egglängd: 32 cm  
Bandbredd: 3,7 cm  
Vikt: 0,8 kg



## Timmerhake

Med härdade spetsar och slagklackar.  
Totallängd: 49 cm  
Vikt: 0,7 kg



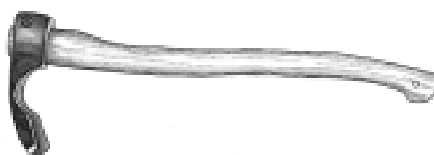
## Timmerdrag

Traditionell  
Djup: 14 cm  
Vikt: 0,5 kg



## Klyvkniv

Egglängd: 30 cm  
Skaftlängd: 44 cm  
Vikt med skaft: 1,4 kg



## Stor Tjäckelyxa

Egglängd: 7 cm  
Skaftlängd: 65 cm  
Vikt med skaft: 1,2 kg



Den som söker kort information om timring kan läsa i Gränsfors Bruks "Yxboken", sidorna 28-29. En bra bok om timring är **Från stock till stuga av Sven Gunnar Håkansson, ICA-förlaget**. Kan beställas från Gränsfors Bruk.

Vill du lära dig att timra rekommenderar vi en timringskurs. Kontakta Gränsfors Bruk så kan vi

lämna namn på arrangörer av timringskurser. Vi lämnar också information om "Nordiska Föreningen för Timring och Timmerhus".

Ett stort antal äldre timmerbilar och yxor finns att studera vid Gränsfors Yxmuseum som också har viss litteratur kring timring och timringsverktyg.



**GRÄNSFORS BRUKS AB**

820 70 Bergsjö, Sweden - Telefon 0652-710 90. Fax 0652-140 02

yxboken@gransfors.com www.gransfors.com